



МУНИЦИПАЛЬНОЕ ОБРАЗОВАНИЕ «КОТЛАССКИЙ МУНИЦИПАЛЬНЫЙ РАЙОН»

АДМИНИСТРАЦИЯ

ПОСТАНОВЛЕНИЕ

от 19 февраля 2020 года

№ 137

О внесении изменений в административный регламент предоставления муниципальной услуги по подготовке и утверждению градостроительного плана земельного участка, расположенного на территории муниципального образования «Черемушское», применительно к предназначенным для строительства, реконструкции объектов капитального строительства (за исключением линейных объектов) земельным участкам в виде отдельного документа, утверждённый постановлением администрации муниципального образования «Котласский муниципальный район» от 27.07.2017 № 790

В связи с приведением административного регламента в соответствие с Градостроительным кодексом Российской Федерации, **п о с т а н о в л я ю:**

1. Внести изменения в административный регламент предоставления муниципальной услуги по подготовке и утверждению градостроительного плана земельного участка, расположенного на территории муниципального образования «Черемушское», применительно к предназначенным для строительства, реконструкции объектов капитального строительства (за исключением линейных объектов) земельным участкам в виде отдельного документа, утверждённый постановлением администрации МО «Котласский муниципальный район» от 27.07.2017 № 790, а именно:

- подпункт 2 пункта 22 подраздела 2.3 изложить в следующей редакции – «рассмотрение, подготовка, регистрация и выдача заявителю градостроительного плана земельного участка – в течение 14 (четырнадцати) рабочих дней после регистрации запроса заявителя о предоставлении муниципальной услуги;

- подпункт 3 пункта 22 подраздела 2.3 и пункт 24 – исключить.

2. Настоящее постановление вступает в силу со дня официального опубликования (обнародования) в газете «Двинская правда» и подлежит размещению на официальном сайте муниципального образования «Котласский муниципальный район» в информационно-телекоммуникационной сети «Интернет».

Исполняющий полномочия
главы муниципального образования

С.С. Даутова

Трубин А.Ю.,
(81837) 2-76-37

УТВЕРЖДЁН
постановлением администрации
МО «Котласский муниципальный район»
от 27.07.2017 года № 790,
в редакции постановления от 19.02.2020 года № 137

АДМИНИСТРАТИВНЫЙ РЕГЛАМЕНТ
предоставления муниципальной услуги по подготовке и утверждению
градостроительного плана земельного участка, расположенного на
территории муниципального образования «Черемушское»,
применительно к предназначенным для строительства, реконструкции
объектов капитального строительства (за исключением линейных
объектов) земельным участкам в виде отдельного документа.

I. Общие положения

1.1. Предмет регулирования административного регламента

1. Настоящий административный регламент устанавливает порядок предоставления муниципальной услуги по подготовке и утверждению градостроительного плана земельного участка, расположенного на территории муниципального образования «Черемушское», применительно к предназначенным для строительства, реконструкции объектов капитального строительства (за исключением линейных объектов) земельным участкам в виде отдельного документа (далее – муниципальная услуга), и стандарт предоставления муниципальной услуги, включая сроки и последовательность административных процедур и административных действий администрации муниципального образования «Котласский муниципальный район» при осуществлении полномочий по предоставлению муниципальной услуги.

2. Предоставление муниципальной услуги включает в себя следующие административные процедуры:

- 1) регистрация запроса заявителя о предоставлении муниципальной услуги;
- 2) рассмотрение вопроса о выдаче градостроительного плана;
- 3) выдача заявителю результата предоставления муниципальной услуги.

3. Блок-схема предоставления муниципальной услуги приведена в Приложении №1 к настоящему административному регламенту.

1.2. Описание заявителей при предоставлении
муниципальной услуги

4. Заявителями при предоставлении муниципальной услуги являются физические и юридические лица, являющиеся правообладателями земельных участков.

5. От имени организаций (юридических лиц), указанных в пункте 4 настоящего административного регламента, вправе выступать:

руководитель организации при представлении документов, подтверждающих его полномочия;

представитель организации при представлении доверенности, подписанной руководителем организации или иным уполномоченным на это лицом в соответствии с законом и учредительными документами организации.

От имени физических лиц, указанных в пункте 4 настоящего административного регламента, вправе выступать:

представитель физического лица при представлении доверенности, подписанной физическим лицом и оформленной в соответствии с гражданским законодательством;

законный представитель физического лица (если последний не полностью дееспособен) при представлении документов, подтверждающих права законного представителя.

В случае оформления доверенности в форме электронного документа она должна быть подписана с использованием усиленной квалифицированной электронной подписи.

1.3. Требования к порядку информирования о правилах предоставления муниципальной услуги

6. Информация о правилах предоставления муниципальной услуги может быть получена:

по телефону;

по электронной почте;

по почте путем обращения заявителя с письменным запросом о предоставлении информации;

при личном обращении заявителя;

на официальном интернет-сайте администрации муниципального образования «Котласский муниципальный район»

на Архангельском региональном портале государственных и муниципальных услуг (функций) и Едином портале государственных и муниципальных услуг (функций) (далее – Портал);

в помещениях администрации муниципального образования «Котласский муниципальный район» (на информационных стендах)

в многофункциональном центре предоставления государственных и муниципальных услуг и (или) привлекаемых им организациях (далее – МФЦ).

Информация о муниципальной услуге предоставляется специалистами отдела архитектуры, градостроительства, экологии и охраны окружающей среды Управления имуществом-хозяйственного комплекса администрации муниципального образования «Котласский муниципальный район».

Местонахождение отдела: 165300, Архангельская область, г. Котлас, пл. Советов, д. 9, этаж 1, к.13

почтовый адрес: 165300, Архангельская область, г. Котлас, пл. Советов, д. 9

телефон 8(818-37)2-76-37

общий справочный телефон 8 (818-37) 2-14-93

телефон (факс) 8 (818-37)2-10-02

адрес электронной почты kotlasreg@yandex.ru

адрес официального сайта муниципального образования «Котласский муниципальный район» в информационно-телекоммуникационной сети «Интернет»: www.kotlasreg.ru

график работы отдела по рабочим дням: с понедельника по пятницу – 8.00-12.30, 13.30-17.00;

суббота, воскресенье – выходные дни.

7. При информировании по телефону, по электронной почте, по почте (путем обращения заявителя с письменным запросом о предоставлении информации) и при личном обращении заявителя:

1) сообщается следующая информация:

контактные данные администрации муниципального образования «Котласский муниципальный район» (почтовый, юридический адреса, адрес официального сайта администрации муниципального образования «Котласский муниципальный район», номер телефона для справок, адрес электронной почты

график работы администрации муниципального образования «Котласский муниципальный район»

сведения о должностных лицах, уполномоченных рассматривать жалобы заявителей на решения и действия (бездействие) администрации муниципального образования «Котласский муниципальный район», а также ее должностных лиц, муниципальных служащих;

2) осуществляется консультирование по порядку предоставления муниципальной услуги.

Ответ на телефонный звонок должен начинаться с информации о наименовании администрации муниципального образования «Котласский муниципальный район», в которую позвонил гражданин, должности, фамилии, имени и отчестве принявшего телефонный звонок муниципального служащего администрации муниципального образования «Котласский муниципальный район». Время разговора не должно превышать 10 минут. При невозможности муниципального служащего, принявшего телефонный звонок, самостоятельно ответить на поставленные

вопросы, телефонный звонок должен быть переадресован (переведен) на другого муниципального служащего, либо позвонившему гражданину должен быть сообщен номер телефона, по которому можно получить необходимую информацию, или указан иной способ получения информации о правилах предоставления муниципальной услуги.

Обращения заявителей по электронной почте и их письменные запросы рассматриваются в администрации муниципального образования «Котласский муниципальный район» в порядке, предусмотренном Федеральным законом от 02 мая 2006 года № 59-ФЗ «О порядке рассмотрения обращений граждан Российской Федерации» и Федеральным законом от 09 февраля 2009 года № 8-ФЗ «Об обеспечении доступа к информации о деятельности государственных органов и органов местного самоуправления».

8. На Портале размещаются:

текст настоящего административного регламента;

контактные данные администрации муниципального образования «Котласский муниципальный район», указанные в пункте 7 настоящего административного регламента;

график работы администрации муниципального образования «Котласский муниципальный район» с заявителями;

образцы заполнения заявителями бланков документов;

порядок получения консультаций (справок) о предоставлении муниципальной услуги;

сведения о должностных лицах, уполномоченных рассматривать жалобы заявителей на решения и действия (бездействие) администрации муниципального образования «Котласский муниципальный район», а также ее должностных лиц, муниципальных служащих;

информация, указанная в пункте 22 Положения о формировании и ведении Архангельского регионального реестра государственных и муниципальных услуг и Архангельского регионального портала государственных и муниципальных услуг, утвержденного постановлением Правительства Архангельской области от 28 декабря 2010 года № 408-пп.

9. В помещениях администрации муниципального образования «Котласский муниципальный район» (на информационных стендах) размещается информация, указанная в абзацах втором – седьмом пункта 8 настоящего административного регламента.

10. В МФЦ предоставляется информация, предусмотренная Правилами организации деятельности многофункциональных центров предоставления государственных и муниципальных услуг, утвержденными постановлением Правительства Российской Федерации от 22 декабря 2012 года № 1376.

II. Стандарт предоставления муниципальной услуги

11. Полное наименование муниципальной услуги:

«Подготовка и утверждение градостроительного плана земельного участка на территории муниципального образования «Черемушское» применительно к предназначенным для строительства, реконструкции объектов капитального строительства (за исключением линейных объектов) земельным участкам в виде отдельного документа»

Краткое наименование муниципальной услуги:

«Выдача градостроительных планов земельных участков».

12. Муниципальная услуга предоставляется администрацией муниципального образования «Котласский муниципальный район».

13. Предоставление муниципальной услуги осуществляется в соответствии со следующими нормативными правовыми актами:

Конституция Российской Федерации;

Градостроительный кодекс Российской Федерации от 29 декабря 2004 года № 190-ФЗ (далее – ГрК РФ);

Федеральный закон от 02 мая 2006 года № 59-ФЗ «О порядке рассмотрения обращений граждан Российской Федерации»;

Федеральный закон от 09 февраля 2009 года № 8-ФЗ «Об обеспечении доступа к информации о деятельности государственных органов и органов местного самоуправления»;

Федеральный закон от 27 июля 2010 года № 210-ФЗ «Об организации предоставления государственных и муниципальных услуг»;

Федеральный закон от 06.04.2011 № 63-ФЗ «Об электронной подписи»;

постановление Правительства Российской Федерации от 13 февраля 2006 года № 83 «Об утверждении Правил определения и предоставления технических условий подключения объекта капитального строительства к сетям инженерно-технического обеспечения и Правил подключения объекта капитального строительства к сетям инженерно-технического обеспечения»;

постановление Правительства Российской Федерации от 8 сентября 2010 года № 697 «О единой системе межведомственного электронного взаимодействия»;

постановление Правительства Российской Федерации от 24 октября 2011 года № 861 «О федеральных государственных информационных системах, обеспечивающих предоставление в электронной форме государственных и муниципальных услуг (осуществление функций)»;

постановление Правительства Российской Федерации от 20 ноября 2012 года № 1198 «О федеральной государственной информационной системе, обеспечивающей процесс досудебного (внесудебного) обжалования решений и действий (бездействия), совершенных при предоставлении государственных и муниципальных услуг»;

постановление Правительства Российской Федерации от 22 декабря 2012 года № 1376 «Об утверждении Правил организации деятельности

многофункциональных центров предоставления государственных и муниципальных услуг»;

приказ Министерства строительства и жилищно-коммунального хозяйства Российской Федерации от 24.04.2017 № 741/пр «Об утверждении формы градостроительного плана земельного участка»;

постановление Правительства Архангельской области от 28 декабря 2010 года № 408-пп «О государственных информационных системах Архангельской области, обеспечивающих предоставление государственных услуг (исполнение функций) Архангельской области и предоставление муниципальных услуг (исполнение функций) муниципальных образований Архангельской области в электронной форме»;

постановление Правительства Архангельской области от 5 апреля 2011 года № 102-пп «О создании государственной информационной системы Архангельской области «Архангельская региональная система межведомственного электронного взаимодействия»;

распоряжение администрации муниципального образования «Котласский муниципальный район» от 30 июня 2016 года № 206р «О назначении должностных лиц, ответственных за предоставление и качество предоставления государственных и муниципальных услуг в администрации муниципального образования «Котласский муниципальный район».

2.1. Перечень документов, необходимых для предоставления муниципальной услуги

14. Для получения результата муниципальной услуги заявитель представляет (далее в совокупности – запрос заявителя):

- 1) заявление о выдаче градостроительного плана земельного участка;
- 2) межевой план земельного участка;
- 3) топографическую съемку с нанесением сетей инженерно-технического обеспечения, расположенных на земельном участке (при наличии таковых);
- 4) правоустанавливающие документы на расположенные в границах земельного участка объекты капитального строительства (в том числе незавершенного строительства).

15. Для получения результата муниципальной услуги заявитель вправе по собственной инициативе представить:

- 1) выписку из Единого государственного реестра недвижимости об объекте недвижимости в отношении соответствующего земельного участка;
- 2) технические условия подключения (технологического присоединения) планируемого к строительству или реконструкции объекта капитального строительства к сетям инженерно-технического обеспечения.

16. Если заявитель не представил по собственной инициативе документы, указанные в пункте 15 настоящего административного регламента, администрация муниципального образования «Котласский муниципальный район» должна самостоятельно запросить их путем направления межведомственных информационных запросов в порядке, предусмотренном разделом III настоящего административного регламента.

17. Документ, предусмотренный подпунктом 1 пункта 14 настоящего административного регламента, составляется по форме в соответствии с приложением № 2 к настоящему административному регламенту.

18. Документ, предусмотренный подпунктом 1 пункта 14 настоящего административного регламента, представляется в виде оригинала или в виде электронного документа в одном экземпляре.

Документы, предусмотренные подпунктами 2-4 пункта 14 и пунктом 15 настоящего административного регламента, представляются в виде ксерокопии или в виде сканированной копии в одном экземпляре.

19. Копии документов должны полностью соответствовать оригиналам документов. Электронные документы представляются размером не более 5 Мбайт в формате:

текстовые документы – *.doc, *.docx, *.xls, *.xlsx, *.pdf (один документ – один файл);

графические документы: чертежи – *.pdf (один чертеж – один файл);

иные изображения, – *.pdf, *.gif, *.jpg, *.jpeg.

Электронные документы должны полностью соответствовать документам на бумажном носителе.

20. Документы, предусмотренные настоящим подразделом, представляются:

заявителем лично в администрацию муниципального образования «Котласский муниципальный район», МФЦ;

направляются заказным почтовым отправлением с описью вложения в администрацию муниципального образования «Котласский муниципальный район»;

направляются через Портал.

2.2. Основания для отказа в приеме документов, необходимых для предоставления муниципальной услуги

21. Основаниями для отказа в приеме документов, необходимых для предоставления муниципальной услуги, являются следующие обстоятельства:

1) лицо, подающее документы, не относится к числу заявителей в соответствии с пунктами 4 и 5 настоящего административного регламента;

2) заявитель представил документы, оформление и (или) способ представления которых не соответствует установленным требованиям (пункты 17 – 20 настоящего административного регламента);

3) заявитель представил документы в неуполномоченную местную администрацию;

4) заявитель представил документы, указанные в пункте 14 настоящего административного регламента не в полном объеме.

2.3. Сроки при предоставлении муниципальной услуги

22. Сроки выполнения отдельных административных процедур и действий:

1) регистрация запроса заявителя о предоставлении муниципальной услуги – в день поступления запроса заявителя о предоставлении муниципальной услуги;

2) рассмотрение, подготовка, регистрация и выдача заявителю градостроительного плана земельного участка - в течение 14 (четырнадцати) рабочих дней после регистрации запроса заявителя о предоставлении муниципальной услуги.

23. Максимальный срок ожидания в очереди:

1) при подаче запроса о предоставлении муниципальной услуги – не более 15 минут;

2) при получении результата предоставления муниципальной услуги – не более 15 минут.

2.4. Основания для отказа в предоставлении муниципальной услуги

25. Основаниями для принятия решения администрации муниципального образования «Котласский муниципальный район» об отказе в выдаче градостроительного плана являются следующие обстоятельства:

1) градостроительный план земельного участка испрашивается в отношении земельного участка, на котором в соответствии с земельным законодательством и законодательством о градостроительной деятельности не допускается строительство объектов капитального строительства;

2) в отношении территории, на которой расположен земельный участок, не утверждена документация по планировке территории и в соответствии с ГрК РФ размещение объекта капитального строительства не допускается при отсутствии документации по планировке территории.

2.5. Плата, взимаемая с заявителя при предоставлении муниципальной услуги

26. Муниципальная услуга предоставляется на безвозмездной основе.

2.6. Результаты предоставления муниципальной услуги

27. Результатами предоставления государственной услуги являются:

- 1) выдача градостроительного плана земельного участка на территории муниципального образования «Черемушское» применительно к предназначенным для строительства, реконструкции объектов капитального строительства (за исключением линейных объектов) земельным участкам в виде отдельного документа, утвержденный постановлением главы муниципального образования «Котласский» муниципальный район;
- 2) выдача постановления администрации муниципального образования «Котласский муниципальный район» об отказе в выдаче градостроительного плана.

2.7. Требования к местам предоставления муниципальной услуги

28. Помещения администрации муниципального образования «Котласский муниципальный район», предназначенные для предоставления муниципальной услуги, обозначаются соответствующими табличками с указанием номера кабинета, фамилий, имен и отчеств муниципальных служащих, организующих предоставление муниципальной услуги, мест приема и выдачи документов, мест информирования заявителей.

Прием заявителей осуществляется в рабочих кабинетах администрации муниципального образования «Котласский муниципальный район».

Для ожидания приема отводятся места, оснащенные стульями и столами для возможности оформления документов.

В местах информирования заявителей размещаются информационные стенды с информацией, предусмотренной абзацами вторым – седьмым пункта 8 настоящего административного регламента.

Помещения администрации муниципального образования «Котласский муниципальный район», предназначенные для предоставления муниципальной услуги, должны удовлетворять требованиям об обеспечении беспрепятственного доступа инвалидов к объектам социальной, инженерной и транспортной инфраструктур и к предоставляемым в них услугам в соответствии с законодательством Российской Федерации о социальной защите инвалидов.

Помещения МФЦ, предназначенные для предоставления муниципальной услуги, должны соответствовать требованиям комфортности и доступности для получателей муниципальных услуг, установленным Правилами организации деятельности многофункциональных центров предоставления государственных и муниципальных услуг, утвержденными постановлением Правительства Российской Федерации от 22 декабря 2012 года № 1376.

2.8. Показатели доступности и качества муниципальной услуги

29. Показателями доступности муниципальной услуги являются:

1) предоставление заявителям информации о правилах предоставления муниципальной услуги в соответствии с подразделом 1.3 настоящего административного регламента;

2) обеспечение заявителям возможности обращения за предоставлением муниципальной услуги через представителя;

3) обеспечение заявителям возможности взаимодействия с администрацией муниципального образования «Котласский муниципальный район» в электронной форме через Портал:

размещение на Портале форм документов, необходимых для предоставления муниципальной услуги и обеспечение возможности их копирования и заполнения в электронной форме;

обеспечение заявителям возможности направлять запросы о предоставлении муниципальной услуги (заявления с прилагаемыми к ним документами) в электронной форме;

обеспечение заявителям возможности осуществлять с использованием Портала мониторинг хода движения дела заявителя;

обеспечение заявителям возможности получения результатов предоставления муниципальной услуги в электронной форме на Портале;

4) предоставление заявителям возможности получения муниципальной услуги в МФЦ;

5) безвозмездность предоставления муниципальной услуги.

30. Показателями качества муниципальной услуги являются:

1) отсутствие случаев нарушения сроков при предоставлении муниципальной услуги;

2) отсутствие случаев удовлетворения в судебном порядке заявлений заявителей, оспаривающих решения и действия (бездействие) администрации муниципального образования «Котласский муниципальный район», ее должностных лиц, муниципальных служащих;

3) отсутствие случаев назначения административных наказаний в отношении должностных лиц, муниципальных служащих администрации муниципального образования «Котласский муниципальный район» за нарушение законодательства об организации предоставления государственных и муниципальных услуг.

III. Административные процедуры

3.1. Регистрация запроса заявителя о предоставлении муниципальной услуги

31. Основанием для начала предоставления муниципальной услуги является получение администрацией муниципального образования

«Котласский муниципальный район» запроса заявителя о предоставлении муниципальной услуги (подраздел 2.1 настоящего административного регламента).

В целях регистрации запроса заявителя муниципальный служащий администрации муниципального образования «Котласский муниципальный район», ответственный за прием документов, в срок указанный в подпункте 1 пункта 22 настоящего административного регламента, проверяет полноту и правильность оформления полученных документов и устанавливает наличие или отсутствие оснований для отказа в приеме документов, необходимых для предоставления муниципальной услуги (пункт 21 настоящего административного регламента).

32. В случае наличия оснований для отказа в приеме документов (пункт 21 настоящего административного регламента) муниципальный служащий администрации муниципального образования «Котласский муниципальный район», ответственный за прием документов, подготавливает уведомление об этом. В уведомлении указывается конкретное основание для отказа в приеме документов с разъяснением, в чем оно состоит, а также в случаях, предусмотренных подпунктом 2 пункта 21 настоящего административного регламента, перечень документов, оформление и (или) способ представления которых не соответствует установленным требованиям.

Уведомление об отказе в приеме документов подписывается начальником Управления имуществом - хозяйственного комплекса и вручается заявителю лично (в случае его явки) либо направляется заявителю:

почтовым отправлением – если заявитель обратился за получением муниципальной услуги лично в администрацию муниципального образования «Котласский муниципальный район», посредством почтового отправления или по электронной почте. При этом заявителю возвращаются представленные им документы;

по электронной почте – если заявитель обратился за получением муниципальной услуги по электронной почте;

через Портал – если заявитель обратился за получением муниципальной услуги через Портал;

через МФЦ – если заявитель обратился за получением муниципальной услуги через МФЦ;

любым из способов, предусмотренных абзацами вторым – шестым настоящего пункта, – если заявитель указал на такой способ в запросе.

33. В случае отсутствия оснований для отказа в приеме документов (пункт 21 настоящего административного регламента) муниципальный служащий администрации муниципального образования «Котласский муниципальный район», ответственный за прием документов, регистрирует запрос заявителя, поступивший на бумажном носителе или по электронной

почте, в Архангельской региональной системе исполнения регламентов и направляет его ответственному исполнителю.

В случае отсутствия оснований для отказа в приеме документов (пункт 21 настоящего административного регламента) муниципальный служащий администрации муниципального образования «Котласский муниципальный район» ответственный за прием документов, принимает запрос заявителя, поступивший через Портал, в Архангельской региональной системе исполнения регламентов.

3.2. Рассмотрение вопроса о выдаче градостроительного плана земельного участка

34. Основанием для начала выполнения административной муниципальной услуги «Котласский муниципальный район» процедуры является регистрация запроса заявителя о предоставлении муниципальной услуги.

35. Ответственный исполнитель в срок, предусмотренный подпунктом 2 пункта 22 настоящего административного регламента, проверяет наличие или отсутствие оснований для отказа в предоставлении муниципальной услуги.

36. В случае непредставления заявителем документов, которые заявитель вправе представить по собственной инициативе (пункт 15 настоящего административного регламента), ответственный исполнитель:

направляет межведомственные информационные запросы в органы государственной регистрации прав на недвижимое имущество для получения сведений из Единого государственного реестра недвижимости в отношении соответствующего земельного участка. Указанные межведомственные информационные запросы направляются администрацией муниципального образования «Котласский муниципальный район» через единую систему межведомственного электронного взаимодействия или Архангельскую региональную систему межведомственного электронного взаимодействия или иным способом;

на основе информации, имеющейся в администрации муниципального образования «Котласский муниципальный район», обеспечивает подготовку топографической съемки с нанесением сетей инженерно-технического обеспечения, расположенных на земельном участке (при наличии таковых);

направляет запросы о предоставлении технических условий для подключения (технологического присоединения) планируемого к строительству или реконструкции объекта капитального строительства к сетям инженерно-технического обеспечения.

37. В случае наличия оснований для отказа в предоставлении муниципальной услуги, предусмотренных пунктом 25 настоящего административного регламента, ответственный исполнитель подготавливает постановление администрации муниципального образования «Котласский муниципальный район» об отказе в выдаче градостроительного плана земельного участка.

В постановлении администрации муниципального образования «Котласский муниципальный район» об отказе в выдаче градостроительного плана земельного участка указывается конкретное основание для отказа и разъясняется, в чем оно состоит.

38. В случае отсутствия оснований для отказа в предоставлении муниципальной услуги, предусмотренных пунктом 25 настоящего административного регламента, ответственный исполнитель:

обеспечивает согласование и подписание чертежа градостроительного плана земельного участка в подразделениях (у муниципальных служащих) администрации муниципального образования «Котласский муниципальный район», уполномоченных в соответствующих сферах муниципального управления;

заполняет форму градостроительного плана земельного участка;

подготавливает проект постановления администрации муниципального образования «Котласский муниципальный район» об утверждении градостроительного плана земельного участка.

39. Постановление администрации муниципального образования «Котласский муниципальный район» об утверждении градостроительного плана земельного участка или об отказе в этом подписывается главой администрации муниципального образования «Котласский муниципальный район» и передается муниципальному служащему администрации муниципального образования «Котласский муниципальный район», ответственному за прием документов, в срок, предусмотренный подпунктом 2 пункта 22 настоящего административного регламента.

3.3. Выдача заявителю результата предоставления муниципальной услуги

40. Основанием для начала выполнения административной процедуры является подготовка и подписание документов, предусмотренных пунктом 39 настоящего административного регламента (далее – результат предоставления муниципальной услуги).

41. Муниципальный служащий администрации муниципального образования «Котласский муниципальный район», ответственный за прием документов, в срок, предусмотренный подпунктом 3 пункта 22 настоящего административного регламента, вручает результат предоставления муниципальной услуги заявителю лично (в случае его явки) либо

направляет заявителю:

почтовым отправлением – если заявитель обратился за получением муниципальной услуги лично в администрацию муниципального образования «Котласский муниципальный район», посредством почтового отправления или по электронной почте;

через Портал – если заявитель обратился за получением муниципальной услуги через Портал;

через МФЦ – если заявитель обратился за получением муниципальной услуги через МФЦ;

любым из способов, предусмотренных абзацами первым – четвертым настоящего пункта, если заявитель указал на такой способ в запросе.

42. В случае выявления заявителем в полученных документах опечаток и (или) ошибок заявитель представляет в администрацию муниципального образования «Котласский муниципальный район» одним из способов, предусмотренных пунктом 20 настоящего административного регламента, заявление в свободной форме об исправлении таких опечаток и (или) ошибок.

Ответственный исполнитель в срок, не превышающий двух рабочих дней со дня поступления соответствующего заявления, проводит проверку указанных в заявлении сведений.

В случае выявления допущенных опечаток и (или) ошибок в выданных документах ответственный исполнитель осуществляет их замену в срок, не превышающий пяти рабочих дней со дня поступления соответствующего заявления.

IV. Контроль за исполнением административного регламента

43. Контроль за исполнением настоящего административного регламента осуществляется начальником Управления имуществом – хозяйственного комплекса администрации муниципального образования «Котласский муниципальный район» в следующих формах:

текущее наблюдение за выполнением муниципальными служащими администрации муниципального образования «Котласский муниципальный район» административных действий при предоставлении муниципальной услуги;

рассмотрение жалоб на решения, действия (бездействие) должностных лиц, муниципальных служащих администрации муниципального образования «Котласский муниципальный район», выполняющих административные действия при предоставлении муниципальной услуги.

44. Обязанности муниципальных служащих администрации муниципального образования «Котласский муниципальный район» по исполнению настоящего административного регламента, а также их

персональная ответственность за неисполнение или ненадлежащее исполнение своих обязанностей закрепляются в должностных инструкциях соответствующих муниципальных служащих.

45. Решения главы администрации муниципального образования «Котласский муниципальный район» могут быть оспорены в порядке, предусмотренном Федеральным законом от 27 июля 2010 года № 210-ФЗ «Об организации предоставления государственных и муниципальных услуг», и в судебном порядке.

V. Досудебный (внесудебный) порядок обжалования решений и действий (бездействия) администрации муниципального образования «Котласский муниципальный район», его должностных лиц, муниципальных служащих, а также работников многофункционального центра предоставления государственных и муниципальных услуг

46. Заявитель может обратиться с жалобой в случае нарушения стандарта предоставления муниципальной услуги, нарушения установленного порядка предоставления муниципальной услуги, включая:

1) нарушение срока регистрации запроса заявителя о предоставлении муниципальной услуги;

2) нарушение срока предоставления муниципальной услуги;

3) требование у заявителя документов, не предусмотренных нормативными правовыми актами Российской Федерации, нормативными правовыми актами Архангельской области, муниципальными правовыми актами (в том числе настоящим административным регламентом) для предоставления муниципальной услуги;

4) отказ в приеме у заявителя документов, предоставление которых предусмотрено нормативными правовыми актами Российской Федерации, нормативными правовыми актами Архангельской области, муниципальными правовыми актами (в том числе настоящим административным регламентом) для предоставления муниципальной услуги;

5) отказ в предоставлении муниципальной услуги, если основания отказа не предусмотрены федеральными законами и принятыми в соответствии с ними иными нормативными правовыми актами Российской Федерации, нормативными правовыми актами Архангельской области, муниципальными правовыми актами (в том числе настоящим административным регламентом);

6) затребование с заявителя при предоставлении муниципальной услуги платы, не предусмотренной нормативными правовыми актами Российской Федерации, нормативными правовыми актами Архангельской области, муниципальными правовыми актами (в том числе настоящим административным регламентом);

7) отказ администрации муниципального образования «Котласский муниципальный район», должностного лица администрации муниципального образования «Котласский муниципальный район» в исправлении допущенных опечаток и ошибок в выданных в результате предоставления муниципальной услуги документах либо нарушение установленного срока таких исправлений.

47. В случаях и порядке, предусмотренных федеральными законами, заявитель может обратиться в антимонопольный орган с жалобой на решения и (или) действия (бездействие) администрации муниципального образования «Котласский муниципальный район», а также ее должностных лиц, муниципальных служащих при осуществлении в отношении юридических лиц и индивидуальных предпринимателей, являющихся субъектами градостроительных отношений, процедур, включенных в исчерпывающие перечни процедур в сферах строительства, утвержденные Правительством Российской Федерации в соответствии с частью 2 статьи 6 Градостроительного кодекса Российской Федерации.

48. Жалобы, указанные в пункте 46 настоящего административного регламента:

1) на решения и действия (бездействие) муниципальных служащих администрации муниципального образования «Котласский муниципальный район»;

2) на решения и действия (бездействие) муниципальных служащих администрации муниципального образования «Котласский муниципальный район» – главе администрации муниципального образования «Котласский муниципальный район»;

3) на действие (бездействие) работников многофункционального центра предоставления государственных и муниципальных услуг подается непосредственно руководителю многофункционального центра предоставления государственных и муниципальных услуг;

4) на действие (бездействие) руководителя многофункционального центра предоставления государственных и муниципальных услуг направляется для рассмотрения в министерство связи и информационных технологий Архангельской области.

49. Жалобы, указанные в пункте 46 настоящего административного регламента, подаются в письменной форме на бумажном носителе, в электронной форме одним из следующих способов:

подаются заявителем лично в администрацию муниципального образования «Котласский муниципальный район»;

направляются почтовым отправлением в администрацию муниципального образования «Котласский муниципальный район»;

направляются по электронной почте в администрацию муниципального образования «Котласский муниципальный район»;

направляются через МФЦ;

направляются через Портал;

направляются через портал федеральной государственной информационной системы, обеспечивающей процесс досудебного (внесудебного) обжалования решений и действий (бездействия), совершенных при предоставлении государственных и муниципальных услуг.

Жалобы, указанные в пункте 46 настоящего административного регламента, могут быть поданы заявителем через своего представителя, полномочия которого подтверждаются документами, предусмотренными подразделом 1.2 настоящего административного регламента.

50. Жалоба заявителя должна содержать следующую информацию:

1) наименование администрации муниципального образования «Котласский муниципальный район», фамилия и инициалы должностного лица, муниципального служащего администрации муниципального образования «Котласский муниципальный район», решения и действия (бездействие) которых обжалуются;

2) фамилия, имя, отчество (последнее – при наличии), сведения о месте жительства заявителя – физического лица либо наименование, сведения о месте нахождения заявителя – юридического лица, а также номер (номера) контактного телефона, адрес (адреса) электронной почты (при наличии) и почтовый адрес, по которым должен быть направлен ответ заявителю;

3) сведения об обжалуемых решениях и действиях (бездействии) должностного лица, муниципального служащего администрации муниципального образования «Котласский муниципальный район»;

4) доводы, на основании которых заявитель не согласен с решением и действием (бездействием) администрации муниципального образования «Котласский муниципальный район», должностного лица, муниципального служащего администрации муниципального образования «Котласский муниципальный район». Заявителем могут быть представлены документы (при наличии), подтверждающие доводы заявителя, либо их копии.

51. Поступившая жалоба заявителя подлежит регистрации не позднее следующего рабочего дня со дня ее поступления.

Жалоба, не соответствующая требованиям, предусмотренным пунктом 50 настоящего административного регламента, рассматривается в порядке, предусмотренном Федеральным законом от 02 мая 2006 года № 59-ФЗ

«О порядке рассмотрения обращений граждан Российской Федерации».

Рассмотрение жалоб осуществляется должностными лицами, указанными в пункте 48 настоящего административного регламента. Запрещается направлять жалобу должностному лицу, муниципальному служащему, решение или действие (бездействие) которого обжалуется.

52. При рассмотрении жалобы по существу должностное лицо:

1) обеспечивает объективное, всестороннее и своевременное рассмотрение обращения, в случае необходимости – с участием заявителя, направившего жалобу, или его представителя;

2) запрашивает необходимые для рассмотрения жалобы документы и материалы в государственных органах, органах местного самоуправления и у иных должностных лиц, за исключением судов, органов дознания и органов предварительного следствия.

53. Срок рассмотрения жалобы по существу (в том числе срок принятия решения по жалобе и срок направления ответа заявителю) не может превышать 15 рабочих дней со дня ее регистрации, а в случаях, предусмотренных подпунктами 4 и 7 пункта 46 настоящего административного регламента, – 5 рабочих дней со дня регистрации жалобы.

54. По результатам рассмотрения жалобы должностное лицо, рассматривающее жалобу, принимает одно из следующих решений:

удовлетворяет жалобу, в том числе в форме отмены принятого решения, исправления допущенных администрацией муниципального образования «Котласский муниципальный район» опечаток и ошибок в выданных в результате предоставления муниципальной услуги документах, возврата заявителю денежных средств, взимание которых не предусмотрено нормативными правовыми актами Российской Федерации, нормативными правовыми актами Архангельской области, муниципальными правовыми актами (в том числе настоящим административным регламентом), а также в иных формах;

отказывает в удовлетворении жалобы.

Решение, принятое по результатам рассмотрения жалобы, может быть обжаловано заявителем в порядке, предусмотренном настоящим разделом, или оспорено в судебном порядке.

55. При принятии решения по результатам рассмотрения жалобы заявителю направляется ответ о результатах рассмотрения жалобы, который содержит:

наименование администрации муниципального образования «Котласский муниципальный район», а также должность, фамилию, имя и отчество (последнее – при наличии) должностного лица, рассмотревшего жалобу;

сведения об обжалуемом решении и действии (бездействии) администрации муниципального образования «Котласский муниципальный район», должностного лица, муниципального служащего администрации муниципального образования «Котласский муниципальный район»;

фамилию, имя и отчество (последнее – при наличии), сведения о месте жительства заявителя – физического лица либо наименование, сведения о месте нахождения заявителя – юридического лица;

основания для принятия решения по жалобе;

принятое решение по жалобе, а в случае удовлетворения жалобы – срок устранения выявленных нарушений прав заявителя, в том числе срок предоставления результата муниципальной услуги;

сведения о порядке обжалования принятого по жалобе решения.

56. Должностное лицо, рассматривающее жалобу, отказывает в удовлетворении жалобы в следующих случаях:

наличие вступившего в законную силу решения суда, арбитражного суда по жалобе о том же предмете и по тем же основаниям;

подача жалобы лицом, полномочия которого не подтверждены в порядке, установленном законодательством Российской Федерации;

наличие решения по жалобе, принятого ранее в соответствии с требованиями настоящего административного регламента в отношении того же заявителя и по тому же предмету жалобы.

В случае признания жалобы необоснованной должностное лицо, рассматривающее жалобу, подготавливает мотивированный ответ на жалобу.

57. Ответы и уведомления, предусмотренные настоящим разделом, подписываются должностным лицом, рассмотревшим жалобу, и направляются заявителю:

почтовым отправлением – если заявитель обратился с жалобой любым способом, предусмотренным пунктом 51 настоящего административного регламента, и известен почтовый адрес, по которому должен быть направлен ответ заявителю;

по электронной почте – если заявитель обратился с жалобой по электронной почте;

через Портал – если заявитель обратился с жалобой через указанные порталы;

через МФЦ – если заявитель обратился с жалобой через МФЦ;

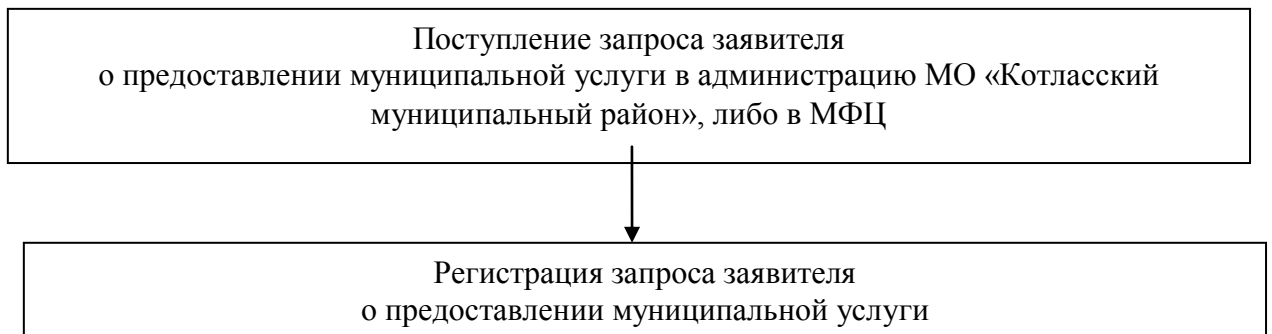
через портал федеральной государственной информационной системы, обеспечивающей процесс досудебного (внесудебного) обжалования решений и действий (бездействия), совершенных при предоставлении государственных и муниципальных услуг, – если заявитель обратился с жалобой любым способом, предусмотренным пунктом 49 настоящего административного регламента;

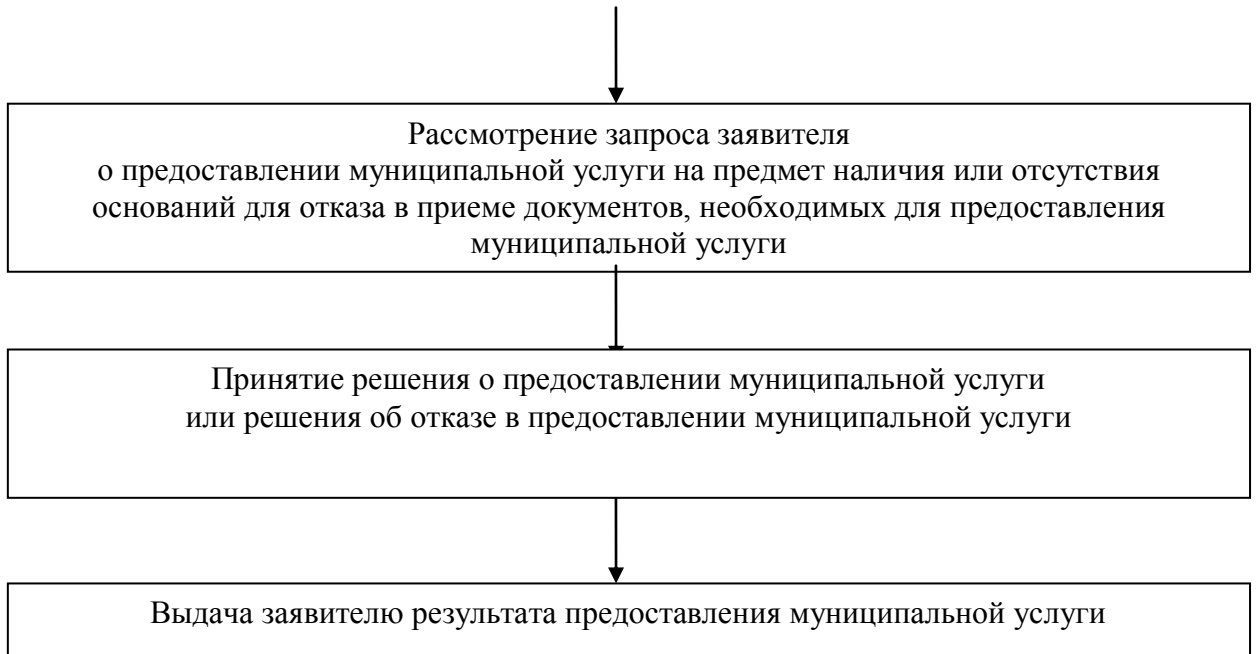
любым из способов, предусмотренных абзацами третьим – пятым настоящего пункта, – если заявитель указал на такой способ в жалобе.

58. В случае установления в ходе или по результатам рассмотрения жалобы признаков состава административного правонарушения или преступления, должностное лицо, рассмотревшее жалобу, незамедлительно направляет имеющиеся материалы в органы прокуратуры.

ПРИЛОЖЕНИЕ № 1
к административному регламенту предоставления
муниципальной услуги по подготовке и утверждению
градостроительного плана земельного участка,
расположенного на территории МО «Черемушское»,
применительно к предназначенным для
строительства, реконструкции объектов капитального
строительства (за исключением линейных объектов)
земельным участкам в виде отдельного документа

БЛОК-СХЕМА
предоставления муниципальной услуги





ПРИЛОЖЕНИЕ № 2
к административному регламенту предоставления
муниципальной услуги по подготовке и утверждению
градостроительного плана земельного участка,
расположенного на территории МО «Черемушское»,
применительно к предназначенным для
строительства, реконструкции объектов капитального
строительства (за исключением линейных объектов)
земельным участкам в виде отдельного документа

Форма заявления на подготовку и утверждение градостроительного плана

(официальный бланк организации)
(реквизиты предприятия)

№ _____ от _____

Главе муниципального образования
«Котласский муниципальный район»

Просим подготовить и утвердить градостроительный план земельного участка с кадастровым номером _____, расположенного по адресу:

_____ для _____ строительства
(реконструкции) _____

—
(наименование объекта недвижимости)

Приложения:

1. -----

2. -----

3. -----

4. -----
--

_____/_____/_____
(дата) (подпись) (расшифровка подписи)